

Bulletin Municipal N°3 - Mars 2017



La Forêt-sur-Sèvre
l'énergie commune

et ses communes déléguées Montigny, La Ronde, Saint Marsault

SOMMAIRE

- > Edito du Maire p.3
- > Equipe municipale p.4 à 5
- > Services municipaux p.6
- > Infos pratiques de la commune p.7
- > Commission « Entretien et rénovation du patrimoine communal » p.8 à 9
- > Commission « Cadre de vie – Développement durable – Environnement » p.10 à 11
- > Commission « Affaires scolaires » p.12 à 13
- > Commission « Communication – Valorisation du patrimoine culturel » p.14 à 15
- > Commission « Affaires sociales » p.16 à 17
- > Commission "Vie locale, Vie associative p.18 à 21
- > Commission « Finances » p.22
- > Annuaire économique, médical et paramédical de la commune p.23
- > Agglomération du Bocage Bressuirais p.24 à 25
- > L'année 2016 en images p.26 à 27
- > Une nouvelle école à Montigny p.28

Direction de la publication : Thierry Marolleau

Coordination : membre de la commission « Communication »

Crédits photographiques :

Mairie de La Forêt sur Sèvre / Association Familles Rurales La Forêt sur Sèvre / Christian Van de Wiele / Claude Denis / Agglomération du Bocage Bressuirais / Office de Tourisme du Bocage Bressuirais / Comité des fêtes LR / Architectes et Associés / Zénith Architecture et Ingénierie.

ÉTAT-CIVIL 2016

Naissances

3 février	FARGETTON-GIRRE Louise	La Forêt sur Sèvre
10 février	GRIMAUD Batiste	Saint Marsault
18 février	MEUNIER Hugo	La Forêt sur Sèvre
9 mars	MORIN Kenzo	La Ronde
13 mars	AUDOUARD Mike	La Forêt sur Sèvre
15 mars	LANDREAU Maiwenn	La Ronde
25 mars	ROY-HENRI Nina	Montigny
29 mars	LECLAIRE-GOURDEL Hugo et Valentin	Montigny
3 avril	ROUSSEAU Naël	La Ronde
5 avril	DELINEAU-ONILLON Soren	La Forêt sur Sèvre
25 avril	AUZUREAU Manoé	La Forêt sur Sèvre
4 mai	MARSAUD Mathis	La Forêt sur Sèvre
3 juillet	GEFFARD Agathe	La Ronde
5 juillet	HMAIDOUCH-SOUTELO Sofiane	Montigny
22 août	GUYOMAR Bleuenn	Montigny
23 octobre	ETAVARD Nino	Saint Marsault
25 octobre	GRELIER Lenny	Montigny
29 octobre	PONTRUCHE Noélie	Montigny
2 novembre	FORGEARD Capucine	Saint Marsault
16 novembre	BARDEUR Tom	La Forêt sur Sèvre
17 décembre	BREMAUD Yaël	Montigny
20 décembre	RAMBAULT Cataléya	Saint Marsault

Mariages

18 juin	HAY Julie et MERCERON Anthony	Saint Marsault
28 juin	BATTEN Margaret et KENT Geoffrey	Saint Marsault
2 juillet	MOTARD Emilie et COUROT Sébastien	Montigny
9 juillet	FLOGEAC Mélanie et GROLLEAU Samuel	Montigny
12 novembre	NOURISSON Maryse et ENOND Jean-Claude	Montigny
19 novembre	CORBERAND Lou et UMINSKI Tomasz	La Forêt sur Sèvre

Décès

8 janvier	RANGEARD Jean	La Ronde
29 janvier	ROUET Simone	La Forêt sur Sèvre
13 février	GUINOT Jean	La Forêt sur Sèvre
12 avril	GOBBI Gérard	La Forêt sur Sèvre
25 avril	GUIBERTEAU Alex	La Ronde
21 mai	GRELLIER René	Saint Marsault
22 mai	NOIRAUD Raymond	Montigny
1er juin	HUBERT Marielle	La Ronde
13 juin	GATARD Annie	Montigny
26 juin	GONNORD Andrée	La Forêt sur Sèvre
22 juillet	NOIRAUD Jean	Montigny
22 août	ROI SANS SAC Jean-Claude	Montigny
6 septembre	GUEDON Régis	Montigny
27 septembre	PARTHENAY Marc	Montigny
7 octobre	BAILLY Thérèse	Saint Marsault
30 octobre	BODIN Henri	Montigny

ÉDITO DU MAIRE



Une nouvelle année s'est achevée et je ne peux commencer à en dresser le bilan sans souligner en premier lieu l'implication et la mobilisation de mes adjoints dans le cadre de leurs délégations ainsi que la participation de l'ensemble des conseillers municipaux. Leur soutien est sans faille et si nous réussissons à améliorer le cadre de vie de notre Commune, nos

services aux habitants, c'est en grande partie grâce à cette synergie d'équipe et cette disponibilité dont chaque élu fait preuve. Mes remerciements vont bien entendu aussi aux agents qui œuvrent quotidiennement à nos côtés et dont la motivation est bien réelle.

L'année 2016 a permis la réalisation de projets d'investissement importants, qui nous tenaient à cœur. C'est le cas de la réhabilitation et de l'agrandissement de l'école primaire des Quatre Saisons à Montigny. Les travaux ont été menés dans des conditions difficiles avec un délai imparti relativement restreint. Trois classes sont désormais installées sur ce site et les conditions de travail des élèves sont vraiment agréables. Nous devons également la réussite de ce projet au soutien indéfectible de nos partenaires dont l'Etat et l'Agglomération du Bocage Bressuirais ne sont pas les moindres. Nous avons également bénéficié du soutien de la Région et du Conseil Départemental. Cette opération estimée à 520.000€ est subventionnée à hauteur de 60% soit 312.000€. Nous avons fait le choix, en consultant les entreprises intervenant pour les travaux, d'intégrer des clauses sociales destinées à l'embauche de personnes éloignées de l'emploi durant les travaux de l'école. Il nous semble en effet important d'apporter notre contribution en tant que maître d'ouvrage. Nous sommes d'ailleurs récompensés pour notre initiative avec la remise d'un trophée par l'Etat. Parmi les autres investissements réalisés en 2016, nous avons poursuivi notre programme intensif d'entretien de la voirie, auquel s'est adjoint un effacement de réseau rue des Lavandières à St Marsault. La réalisation du parking de la Bobine est achevée quant à elle et améliore significativement l'environnement extérieur de la salle.

La mise aux normes d'accessibilité de nos bâtiments se poursuit avec notamment le réaménagement des sanitaires de la salle des fêtes de Montigny. Cette mise aux normes est essentielle. Notre choix de mettre en vente des bâtiments afin de diminuer l'entretien et la mise aux normes de notre patrimoine nous semble plus que jamais d'actualité. Il permet également de continuer à faire vivre des lieux chargés d'histoire tels que celui de la Table Ronde à la Ronde. La vente du presbytère est également en bonne voie. La réalisation du projet habitat regroupé avec la construction de neuf logements adaptés aux personnes âgées avance. Nous avons achevé les travaux de viabilisation des parcelles concernées au lotissement de l'Orée du Bois et c'est désormais Habitat Nord Deux Sèvres qui prend le relais avec la construction de ces logements pour une livraison prévue à la fin de l'année. Les personnes intéressées sont invitées à se rapprocher de la mairie ou d'Habitat Nord Deux Sèvres dès maintenant. Les investissements que nous menons sont à l'image de notre Commune et répondent à la pluralité de nos habitants, de l'écolier à la personne âgée et à mobilité réduite. Ces investissements se réalisent en partie grâce au soutien de nos partenaires mais aussi grâce à notre capacité à contenir notre budget de fonctionnement. Nous sommes extrêmement vigilants sur nos dépenses et poursuivons notre réorganisation pour toujours plus d'efficience.

L'Agglomération du Bocage Bressuirais poursuit son action à nos côtés. Au-delà des services que l'Agglo2B propose aux habitants (gestion des piscines, des bibliothèques, du conseil aux habitants en matière d'urbanisme, de travaux en bâtiments dans le cadre d'économies d'énergie...), l'Agglo2B est aussi à nos côtés dans le cadre de la conception et de la réalisation de travaux. Si elle nous a soutenus avec l'école, c'est aussi le cas avec le parking de la Bobine, projet pour lequel elle participe à hauteur de 50%. L'Agglomération nous pousse à nous questionner davantage sur nos pratiques et à nous tourner vers la mutualisation entre Communes et ce dans un souci d'optimisation du budget. Ce souci de mutualisation est plus que jamais un sujet d'actualité. Des Communes aux alentours se regroupent afin de mettre davantage de moyens en commun. Ces évolutions nous invitent à poursuivre notre réflexion forte de notre expérience de regroupement.

Nous poursuivons le développement de nos services numériques auprès des habitants. La réalisation du site internet de la Commune en 2015 marquait une étape importante dans la communication de nos services auprès des habitants. L'année 2017 constituera une nouvelle avancée avec un nouveau service aux habitants : chaque habitant pourra accéder en ligne sur notre site à des plans actualisés des quatre cimetières. Vous pourrez effectuer des démarches en ligne, retrouver plus facilement les emplacements de vos concessions, faire le point sur vos renouvellements. La mairie de demain c'est aussi une mairie qui propose davantage de services en ligne pour vous offrir des réponses toujours plus rapides et ne nécessitant pas systématiquement un déplacement en mairie. Ce service devrait être opérationnel fin mars.

Parmi les prochains investissements importants se profile la réhabilitation et agrandissement de la salle omnisports. Ce projet est soutenu fortement par l'Etat à hauteur de 51% et des autres partenaires à hauteur de 15%. Le reste à charge de la Commune est ainsi modéré. Ces travaux démarreront prochainement et permettront de faire bénéficier les associations, écoles et accueil de loisirs d'un équipement aux normes d'accessibilité, avec un espace de convivialité et sécurisant l'accès à la salle avec la réalisation d'un parking. Nous équiperons la salle de panneaux photovoltaïques. Nous menons également avec l'équipe municipale un travail autour de la réhabilitation de la salle des fêtes de la Ronde ainsi que des vestiaires de foot qui y sont accolés. Ces travaux sont indispensables en matière d'accessibilité du bâtiment, de réorganisation du stationnement et ce compte tenu d'une forte utilisation de la salle et des vestiaires. Ces projets doivent nous permettre de renforcer le dynamisme de la Commune et améliorer notre environnement.

2017 va être une année charnière, marquée par les élections présidentielles et législatives. Je vous invite à participer et vous saisissez de votre droit de vote. Votre investissement est important et c'est ensemble que nous devons préparer l'avenir. Je vous invite également à vous investir dans les nombreuses associations qui interviennent sur notre territoire. Notre Commune a besoin, dans un monde de plus en plus individualiste, de plus de convivialité et de solidarité. Ainsi en cette année 2017 je vous invite tous à contribuer au maintien de cette dynamique qu'est le vivre ensemble. Tous ensemble pour davantage de fierté à vivre et habiter dans notre Commune.

Thierry Marolleau
Maire de La Forêt Sur Sèvre
Vice-Président de la Communauté d'Agglomération
du Bocage Bressuirais
Conseiller départemental du canton de Cerizay



Thierry MAROLLEAU
Maire
Conseiller communautaire

Le bureau municipal, composé du Maire, des Adjointes et des Conseillers municipaux délégués, se réunit chaque lundi.

Le conseil municipal, composé de 19 élus, se réunit une fois par mois. Les séances sont publiques.

Vous pouvez y assister en tant qu'habitant de la commune.

Le compte-rendu des séances est affiché dans les Mairies et est en ligne sur notre site internet. Il récapitule les délibérations adoptées.

ÉQUIPE MUNICIPALE

Le bureau municipal



Caroline BAUDOUIN
1^{ère} adjointe
« Communication - Valorisation du patrimoine culturel »
Conseillère communautaire



Guy BRÉMAUD
2^{ème} adjoint
« Services techniques »
Maire-délégué de Saint Marsault



Nathalie SOULARD
3^{ème} adjointe
« Affaires sociales »



Serge CHAREILLE
4^{ème} adjoint
« Entretien et rénovation du patrimoine communal »
Maire-délégué de Montigny



Yvon ABELARD
5^{ème} adjoint
« Cadre de vie, Environnement, Développement durable »
Maire-délégué de La Ronde

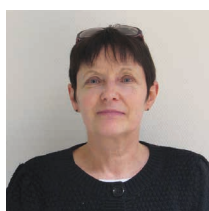


Nathanaël de FOMBELLE
Conseiller municipal délégué
« Affaires scolaires »

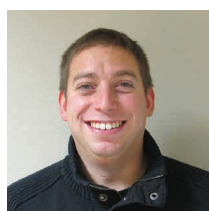


Daniel MOREAU
Conseiller municipal délégué
« Vie locale, vie associative »

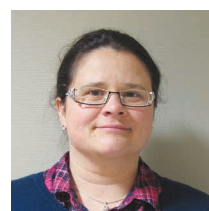
Les conseillers municipaux



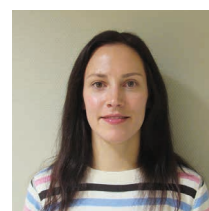
Éliane AUBINEAU
Conseillère municipale



Charly CORNUAU
Conseiller municipal



Delphine COURILAUD
Conseillère municipale



Laetitia DAUGE
Conseillère municipale



Jimmy DUFLOS
Conseiller municipal



Jean-Jacques ENOND
Conseiller municipal



Maryse NOURISSON-ENOND
Conseillère municipale



Bernadette VALLETTE
Conseillère municipale



Jean-Noël BODIN
Conseiller municipal



Bruno BONNET
Conseiller municipal



Carole MAZET
Conseillère municipale

PERMANENCES DES ÉLUS

• **Thierry Marolleau, Caroline Baudouin et Nathalie Soulard**
reçoivent sur rendez-vous auprès de la Mairie. Tél. 05.49.80.86.42

- **Serge Chareille :** présent à la Mairie annexe de Montigny - jeudi de 15h00 à 18h00.
- **Yvon Abelard :** présent à la Mairie annexe de La Ronde - jeudi de 10h45 à 13h00.
- **Guy Brémaud :** présent à la Mairie annexe de Saint Marsault - jeudi de 15h00 à 17h00.

REPRÉSENTATIONS à l'Agglomération du Bocage Bressuirais (Agglo 2B)

- **Thierry Marolleau :** Conseiller communautaire
10^{ème} Vice-Président en charge des services techniques et de la mutualisation
Membre de la commission « Affaires économiques et foncières »
- **Caroline Baudouin :** Conseillère communautaire
Membre de la commission « Culture »
Membre de la commission « Tourisme »
Membre du Conseil d'administration de l'Office de Tourisme
- **Guy Brémaud :** Membre de la commission « Aménagement du territoire et urbanisme »
- **Nathalie Soulard :** Membre de la commission « Politique de la ville - Jeunesse »
- **Serge Chareille :** Membre de la commission « Assainissement »
- **Yvon Abelard :** Membre de la commission « Développement durable »
Membre de la commission « Déchets »
- **Nathanaël de Fombelle :** Membre de la commission « Enfance - Petite enfance »

DÉSIGNATIONS

- **SIEDS :** Titulaire : Daniel Moreau / Suppléant : Guy Brémaud
- **SVL :** Titulaire : Daniel Moreau / Suppléant : Yvon Abelard
- **CNAS :** Guy Brémaud

• Correspondant défense - Nathalie Soulard

L'élu « Correspondant défense » a pour mission d'informer les habitants aux questions de défense et au parcours de citoyenneté (enseignement de défense, recensement des jeunes, journée défense et citoyenne). Il est l'interlocuteur privilégié des autorités civiles et militaires du Département et de la Région.

Élections 2017 :

- **Élections présidentielles** les dimanches 23 avril et 7 mai, de 8h à 19h.
- **Élections législatives** les dimanches 11 et 18 juin, les horaires ne sont pas connus à ce jour.

Pour voter, vous devrez vous munir obligatoirement d'une pièce d'identité (carte nationale d'identité, passeport, permis de conduire, carte vitale avec photo...). De plus, vous recevrez une nouvelle carte d'électeur en mars 2017. Vous serez absents... Pensez à vous rendre à la gendarmerie pour réaliser une procuration.

• Vous souhaitez contacter un membre du Conseil municipal, vos élus disposent d'une adresse mail. Pour les contacter prenom.nom@laforetsursevre.com

JDC JOURNÉE DÉFENSE ET CITOYENNETÉ

BIENTÔT 16 ANS !
PENSEZ AU RECENSEMENT

DÉVELOPPEZ VOTRE ESPRIT DE DÉFENSE !

QUI ?
Tous les Français, filles et garçons âgés de 16 ans.

POURQUOI ?
Pour vous inscrire en vue de permettre votre convocation à la journée défense et citoyenneté.

COMMENT ? Deux possibilités s'offrent à vous :

PAR INTERNET
1 - Créez votre compte sur www.aevrvice-public.fr
Vérifiez ensuite que le e-recensement est possible dans votre commune.
2 - Munissez-vous des documents numérisés suivants :
pièce d'identité et livret de famille.
3 - Allez dans la rubrique «Papiers-Citoyenneté», cliquez sur «Recensement, JDC et service national», ou dans la zone «Rechercher» tapez «recensement».
4 - Vous n'avez plus qu'à suivre les instructions.

À LA MAIRIE DE VOTRE DOMICILE
Munissez-vous des documents suivants :
pièce d'identité et livret de famille.

RETROUVEZ «MA JDC SUR MOBILE» EN 1 CLIC

MINISTÈRE DE LA DÉFENSE
SÉCRÉTARIAT GÉNÉRAL POUR L'ADMINISTRATION TERRITORIALE DU SERVICE NATIONAL

www.defense.gov.fr/jdc

DEFENSE.GOV.FR



Amélie DAUGER
Directrice Générale
des Services

SERVICES MUNICIPAUX

Services Administratifs



Ghislaine BAUDOUIN



Ginette MERCERON



Catherine MOCQUAIS-VERDON

En 2016, la commune a recruté deux agents pour une durée déterminée :

- Isabelle Moinet, services administratifs, en remplacement de Catherine Verdon.
- Marie-Christine Coutant, cantine et TAP.

La commune compte 23 agents, œuvrant dans les Services Administratifs, Techniques, Scolaires et Entretien des locaux.

Aurélien LAPLACE, agent technique « espaces verts » a quitté les services municipaux pour se rapprocher de son domicile et a rejoint le service « espaces verts » de la commune de Pamproux.

Chantal GRÉGOIRE, agent en charge de l'entretien des locaux, a fait valoir ses droits à la retraite. Nous les remercions sincèrement pour leur professionnalisme et leur souhaitons une pleine réussite dans leurs projets.

Services Techniques



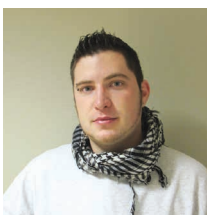
Cédric LOIZEAU
« Espaces verts »



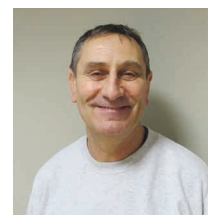
Maxime de
MAGALHAES
« Espaces verts »



Pascal APPARAILLY
« Bâtiments, voirie »



Flavien BLENEAU
« Bâtiments, voirie »



Yvon BONNIN
« Bâtiments, voirie »



Jean-Pierre BROSET
« Bâtiments, voirie »



Alain CHAUVIÈRE
« Bâtiments, voirie »

Services Scolaires, Entretien des locaux



Agnès CHAUVIÈRE
école publique maternelle,
restauration scolaire,
navette de bus, TAP



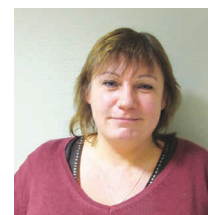
Sabine DURET
restauration scolaire, navette de bus,
entretien des locaux



Isabelle DUVIN
restauration scolaire,
entretien des locaux, TAP



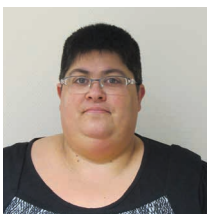
Michelle FAUCON
restauration scolaire



Donna FAULKNER
entretien des locaux,
restauration scolaire, TAP



Véronique FUZEAU
école publique maternelle,
restauration scolaire,
navette de bus, TAP



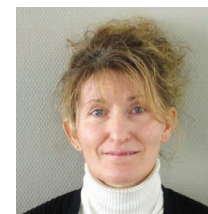
Barbara LECLÈRE
école publique maternelle,
restauration scolaire



Janine MICHOT
restauration scolaire, navette de bus,
entretien des locaux



Marie-Françoise MILCENT
restauration scolaire, navette de bus,
entretien des locaux, TAP



Nelly VRIGNAULT
restauration scolaire
navette de bus

INFOS PRATIQUES de la commune

Urbanisme

Vous souhaitez faire construire une maison sur la commune ?

3 lotissements s'offrent à vous...

Renseignez-vous auprès de la Mairie au 05.49.80.86.42

> L'Orée des Bois (La Forêt sur Sèvre)

1 parcelle de 645 m².

Prix de vente : **19,50 €** le m²

> La Fleur du Levant (La Ronde)

6 parcelles de 575 m² à 774 m².

Prix de vente : **17,50 €** le m²

> L'Aubépine (Saint Marsault)

3 parcelles de 705 m² à 901 m².

Prix de vente : **17,50 €** le m²

Vous souhaitez réaliser des travaux dans votre maison ?

N'oubliez pas de venir en mairie réaliser une déclaration préalable aux travaux.

La déclaration préalable est une autorisation qui est exigée pour la réalisation de travaux. Elle est obligatoire notamment dans les cas suivants :

- > **construction (garage, dépendance...) ou travaux sur une construction existante ayant pour résultat la création d'une surface de plancher ou d'une emprise au sol comprise entre 5 m² et 20 m².** En ce qui concerne les travaux sur construction existante, ce seuil est porté à 40 m² si la construction est située en zone urbaine et si ni la surface de plancher ou l'emprise au sol nouvellement créée n'a pour effet de porter la surface totale au-delà de 149 m² ;
- > **construction de murs, clôture, plantation de haie...**
- > **construction de piscine**
- > **travaux sur l'aspect extérieur d'une construction**

Le délai d'instruction est généralement d'un mois à partir de la date du dépôt de la demande. Dans certains cas (Monuments Historiques...), le délai d'instruction peut être plus long, vous en serez alors informé dans le mois qui suit le dépôt de votre demande en mairie. Pour les autres types de travaux, c'est un permis qui doit être déposé.

Attention, selon que vous habitez dans une zone ou une autre (agricole, urbanisée...), les incidences ne sont pas les mêmes pour les travaux d'extension, de réhabilitation que vous envisageriez. Le règlement du plan local d'urbanisme (PLU) est un document d'urbanisme à l'échelle de la commune. Il établit un projet global d'urbanisme et d'aménagement et fixe des règles générales d'utilisation du sol.

Plan local d'urbanisme (PLU) : vers un document intercommunal (sur fond coloré Agglo2b)

L'Agglomération du Bocage Bressuirais, désormais compétente, a prescrit l'élaboration d'un Plan Local d'Urbanisme intercommunal. Les travaux d'élaboration, menés en concertation avec la population, devraient s'échelonner jusqu'en 2020. D'ici là, notre PLU reste le document applicable. Vous pouvez le consulter en mairie ou sur notre site internet www.laforetsursevre.com



Coordonnées et horaires d'ouverture des mairies

Mairie principale

> La Forêt sur Sèvre

3 place Georges Clemenceau

Tél. 05.49.80.86.42

mairie@laforetsursevre.com

lundi : 10h00-12h30

mardi, mercredi : 8h30-12h30 et 14h00-18h00

jeudi : 8h30-12h30 et 14h00 - 15h30

vendredi : 8h30-12h30 et 14h00-17h00

Mairies annexes

> Montigny

4 rue des lavandières

Tél. 05.49.80.52.56

montigny@laforetsursevre.com

jeudi : 16h00-18h00

> La Ronde

1 place de l'Eglise

Tél. 05.49.72.76.46

laronde@laforetsursevre.com

jeudi : 10h30-12h30

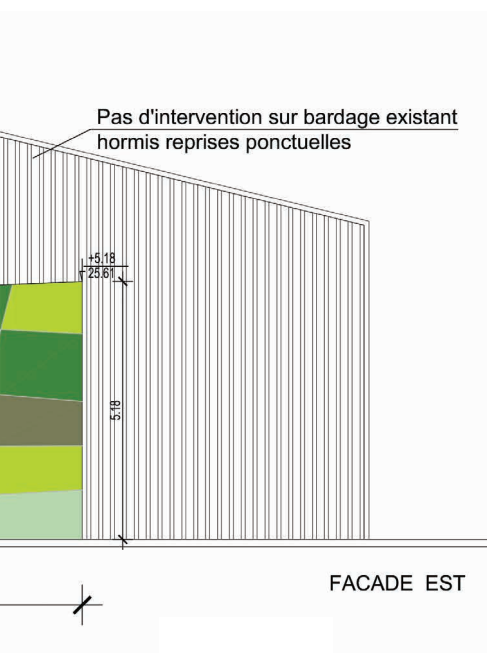
> Saint Marsault

12 rue de la Vendée

Tél. 05.49.80.87.51

saintmarsault@laforetsursevre.com

jeudi : 16h00-18h00



Au programme :

- > rénovation et embellissement de l'enveloppe extérieure,
- > réhabilitation / extension et mise aux normes des vestiaires,
- > création d'une salle de convivialité,
- > mise en conformité à l'accessibilité du bâtiment et des espaces extérieurs.

Le projet est estimé à 830 277 € (travaux et frais annexes de maîtrise d'œuvre, étude, bureau de contrôle...).

A ce jour 544 221 € de subventions ont été notifiés (soit 66% du projet). Le reste à charge pour la commune s'élèvera à 286 056 € maximum. Une demande auprès de l'Europe est en cours ce qui permettrait de faire baisser à 206 056 € la participation de la commune.

Début des travaux : avril 2017 (préparation du chantier puis lancement des travaux dès le mois de mai).

Fin des travaux estimée : fin novembre 2017 (ce planning sera retravaillé en avril lorsque les entreprises seront retenues).



Salle Samuel Papineau MY : mise en accessibilité des sanitaires

Des travaux de mise en accessibilité des sanitaires de la salle Samuel Papineau ont été entrepris fin 2016 pour un montant de 27 138 € HT (travaux et frais annexes avec le bureau de contrôle et le coordinateur de sécurité).

- > Lot 01 Gros œuvre - Démolition Vrignaud, Moncutant
- > Lot 02 Ossature bois - Menuiseries Epron, Boismé
- > Lot 03 Carrelage - Faïence Bossard, Moncutant
- > Lot 04 Plomberie - Chauffage Youx, La Forêt sur Sèvre (SM)
- > Lot 05 Electricité Youx, La Forêt sur Sèvre (SM)

Patrimoine communal : vente de biens immobiliers

Depuis 2015, la commune a souhaité mettre en vente plusieurs bâtiments communaux.

En 2015, vente du bien «1, rue Abbé Chauvin à SM» pour un montant de 25 000 €.

En 2016, vente du bien « La Table Ronde à LR » pour un montant de 81 000 €.

Gestion des cimetières : achat d'un logiciel

En fin d'année 2016, la commune a fait l'acquisition d'un outil de gestion cimetière avec Cegid et son sous-traitant Com'Est. Cet outil est en cours d'installation et permettra à la mairie une gestion simplifiée et actualisée de ses quatre cimetières. La commune va apporter également un nouveau service à l'utilisateur en lui permettant de se connecter sur son site internet et de retrouver très facilement les données relatives aux défunts de sa famille (les plans seront numérisés et consultables en ligne). L'utilisateur sera également informé sur ce site de l'échéance du renouvellement de sa concession. Le site sera opérationnel fin mars 2017.

Coût (logiciel, intégration de toutes les données...): 13 200 € HT

Tout au long de l'année, des travaux...

- > Locatifs de la commune (peinture...).
- > Cimetière LF : pose de caveaux urnes.
- > Boulangerie LF : changement de la porte.
- > Salle multi-activités LF : installation d'un chauffe-eau...

Salle la Baie des champs LR : projet de rénovation de la salle et des vestiaires attenants

La réhabilitation du bâtiment s'inscrit dans une réflexion plus large sur le patrimoine communal. Cette démarche a été initiée en 2008 avec le CAUE 79. Il s'agit ainsi de rénover le bâti en cœur de bourg de la Ronde : rénovation de l'existant plutôt qu'une construction neuve et ce, dans un souci de préserver le patrimoine architectural et de concentrer l'animation en cœur de bourg.

Les travaux prévus :

- > réhabilitation et réaménagement de la salle et des vestiaires attenants,
- > mise en conformité à l'accessibilité du bâtiment et des espaces extérieurs,
- > amélioration du traitement acoustique de la salle et de l'isolation thermique du bâtiment,
- > sécurisation de l'accès en réaffectant les abords immédiats en espaces de circulation piétonne.

Le projet est estimé à 830 850 € (travaux et frais annexes de maîtrise d'œuvre, étude, bureau de contrôle...). Des demandes de subventions sont en cours. A suivre en 2017...

COMMISSION « Cadre de vie - Environnement - Développement durable »

Animée par Yvon Abelard

Membres : Guy Brémaud, Serge Chareille, Charly Cornuau, Jean-Jacques Enond, Daniel Moreau, Nathalie Soulard, Bernadette Vallette, Jean-Noël Bodin.

Environnement



Zéro pesticide

À partir de 2017, les pesticides ne peuvent plus être utilisés sur les territoires communaux. L'équipe technique des espaces verts a déjà anticipé cette législation depuis 2008, mettant en pratique des habitudes de fonctionnement saines et propres comme le paillage des massifs, le désherbage manuel des caniveaux ou la réalisation de semis de fleurs en pieds de murs. Seuls les cimetières échappent à cette procédure.

La commune s'est d'ailleurs engagée dans la charte Terre Saine « Votre commune sans pesticides » depuis 2009 et fait partie des 9 communes en Deux-Sèvres labellisées « 3 papillons ».



À partir de 2020, à leur tour, les particuliers devront entretenir leurs espaces privés sans pesticides et sans produits dérivés. Prenons soin de la planète dans les espaces qui nous sont confiés sur cette belle terre.

Il nous faudra changer nos habitudes, mais nous y arriverons !

Nids de frelons asiatiques

Contactez la fédération départementale des groupements de défense contre les organismes nuisibles (FDGDON) à Niort au 05.49.77.16.55, pour éviter que les nids se propagent.

Canal de Saint Marsault

Depuis plusieurs décennies, la commune disposait d'un plan d'eau réalisé sur le cours du ruisseau d'un affluent de l'Hyère. Totalement envasé et érodé, il devenait progressivement impropre à tout usage. L'existence de tels ouvrages en travers du lit d'un cours d'eau étant contraire à la loi sur l'eau de 1992, il était impossible d'envisager légalement de le curer. C'est pourquoi un projet de renaturation du site a dû être proposé afin de rendre à la rivière son gabarit et de favoriser le franchissement des ponts par les espèces aquatiques sans bloquer les sédiments. C'est l'Agglomération du Bocage Bressuirais qui s'est chargée de ce projet en 2016, réalisé par une entreprise locale spécialisée avec le financement de l'Agence de l'Eau Loire Bretagne. Avec l'aménagement fait autour du ruisseau de l'Hyère (ancien canal), c'est tout un secteur du centre bourg de Saint Marsault qui retrouve de l'attractivité.



Voirie

En 2016, les travaux de réfection de voirie ont tous été réalisés en enrobé :

- > Route de la Marvalière MY : 5100 m²
- > Route de Courlay LF : 2300 m²
- > Chemin du Boileau SM : 2574 m²
- > Route du Chêne Brûlé SM : 2100 m²
- > Rue de la grande cour SM : 480 m²
- > Chemin de la Bialière LR : 300 m²

Coût des travaux : 85 000€

Travaux réalisés par l'entreprise Charier TP

Entretien des routes (PATA)

Coût des travaux : 22 140 € (30 tonnes)

Travaux réalisés par l'entreprise Charier TP

Entretien des fossés

Coût des travaux : 4 000 €

Travaux réalisés par les entreprises SARL Berthelot et GAEC L'Emetière

Rue des Lavandières SM : travaux d'effacement des réseaux

En 2016, une nouvelle tranche d'enfouissement a été réalisée rue des Lavandières. Terminés en novembre, ces travaux vont permettre d'envisager de refaire la voirie et les aménagements de sécurité de cette portion de rue.

Coût des travaux : 40 356,11 € HT (aide du SIEDS d'un montant de 4 110,50 € non déduite)

Travaux réalisés par l'entreprise Bouygues Energie Services

Rue Barreau et rue de Saint André (LF) : aménagements de sécurité

Le Conseil municipal a validé en décembre dernier, les demandes de subvention pour ce projet estimé à 330 305,50 € HT. À suivre en 2017...

« Développement durable »

La Bobine LF : travaux d'aménagement du parking

De novembre 2016 à février 2017, la commune a engagé des travaux d'aménagement de sécurité et de réfection du parking de la Bobine.

Objectifs :

- Augmenter l'espace de stationnement en aménageant 95 places et des places pour personnes à mobilité réduite à proximité de la salle.
- Instaurer un sens de circulation : entrée par la rue Monseigneur Vion et sortie par la rue du Chanoine Turpault.
- Sécuriser les abords de la salle en clôturant l'espace extérieur.
- Renforcer la sécurité des piétons avec la création d'un passage piétonnier entre la salle de la Bobine et l'école Saint Sauveur, en passant par le boulodrome et l'entreprise Avenir Couture.

Travaux réalisés par l'entreprise Charier TP

Coût des travaux : 62 101,80 € HT, subventionnés à hauteur de 50 % par l'Agglo2B.



Cadre de vie

Illuminations de Noël

En 2016, la commission a choisi de renouveler les illuminations sur les territoires de La Forêt et de Saint Marsault, auprès de l'entreprise Yess Electrique (Cholet).

Coût : 4 517,31 € TTC

Haut débit LR

Depuis novembre 2015, le département des Deux-Sèvres a engagé des études pour la montée en débit du « sous répartiteur » de la Ronde. Cette opération, en cours de réalisation, va permettre aux abonnés raccordés sur cet équipement de bénéficier d'une amélioration des débits internet par l'ADSL. Ce répartiteur couvre principalement la Ronde et les hameaux périphériques et compte actuellement 167 lignes d'abonnés. Les armoires nécessaires à l'installation seront placées sur le parking à proximité de la rue du calvaire.

La migration des abonnés sur ces équipements devrait intervenir vers la mi-mars 2017. Pour cela, des coupures de service de courtes durées seront nécessaires pour basculer les lignes téléphoniques sur les nouvelles installations. Le service sera opérationnel dès la fin de cette migration de lignes.

Coût de l'opération : 101 000 € environ



calvaire SM



rue Salliard du Rivault SM

Matériel

Parc automobile des services techniques : renouvellement de deux véhicules

En 2016, la commune a fait l'acquisition :

- > d'un Nissan Cabstar en remplacement du Man (achat auprès du Garage Vrignault, 34 950 € TTC),
- > d'un Nissan NV 400 en remplacement du Krafter (achat auprès du Garage Belle Auto, 24 790 € TTC).

La reprise des deux véhicules s'élève à 12 300 €.



aire du pont de bois LF

COMMISSION « Affaires scolaires »

Animée par Nathanaël de Fombelle et Maryse Nourisson-Enond

Membres : Yvon Abelard, Caroline Baudouin, Guy Brémaud, Delphine Courillaud, Jimmy Duflos, Daniel Moreau, Carole Mazet.

> Nos écoles : des lieux en évolution

Le dynamisme de nos écoles est la fierté et l'une des grandes attentions de l'équipe municipale. Hormis les salaires des institutrices, la commune couvre tous les frais de fonctionnement (fourniture, matériel pédagogique, mobilier, personnel d'accompagnement, chauffage,...) et d'investissement (travaux, aménagements,...) de l'école publique. Elle subventionne - sur la base du budget de fonctionnement des écoles publiques - les écoles privées du territoire au prorata du nombre d'élèves inscrits le jour de la rentrée scolaire.

La commune participe au financement des voyages scolaires, aux coûts d'entrée des scolaires à la piscine et à des événements ponctuels (cinéma, expositions...). Elle a versé cette année une subvention exceptionnelle pour Noël de 1 000 € pour l'ensemble des écoles, répartie au prorata du nombre d'élèves. Enfin, la municipalité finance dans leur intégralité les navettes entre les différents sites des écoles ainsi que les TAP (temps d'accueil péri-éducatif) mis en place depuis la réforme des rythmes scolaires de 2013.

L'histoire de nos territoires aboutit à la coexistence de trois écoles sur cinq sites dans la commune.

L'école des Quatre Saisons :

une école publique répartie sur deux sites (RPI). Depuis cette année, les CP ont quitté le site de La Forêt pour rejoindre l'école de Montigny.

> **Nathalie Audouin, directrice**, enseignante PS-MS (LF)

Nathalie Bastien, enseignante MS-GS (LF)

64, rue Maréchal de Lattre de Tassigny (LF) / Tél. 05.49.80.83.78

> **Sylvia Bertaud, directrice**, enseignante CM (MY)

Anne-Claude Barbier, enseignante CE (MY)

Caroline Clémenceau, enseignante CP (MY)

6, rue Ernest Pérochon (MY) / Tél. 05.49.80.57.15

> Julie Merceron, présidente de l'APE

L'école privée Saint Sauveur (LF) :

un seul site, deux classes.

> **Anne-Astrid Charbonneau, directrice**, enseignante PS-MS-GS-CP

Cécile Toucheteau, enseignante CE-CM

2, rue du Chanoine Turpault (LF) / Tél. 05.49.80.83.01

> Caroline Gaborieau, présidente de l'OGEC

L'école privée de la Farandole (SM/LR) :

une école répartie sur deux sites (RPI), trois classes.

> **Françoise Baraton, directrice**, enseignante CE2-CM (SM)

Catherine Audureau, enseignante CP-CE1 (SM)

4, rue Salliard du Rivault (SM) / Tél. 05.49.80.81.09

Aurélié David, enseignante PS-MS-GS (LR)

Rue de l'Anjobet (LR) / Tél. 05.49.72.72.14

> Bénédicte Point, présidente de l'OGEC

> Bélanda Fierfort, présidente de l'APEL

Évolution des effectifs des écoles à la Forêt sur Sèvre

Nombre d'élèves	01/09/14	01/09/15	01/09/16
École publique Les 4 saisons	104	108	112
École publique La Forêt	58	63	52
École publique Montigny	46	45	60
École privée Saint Sauveur	50	51	52
École privée La Farandole	71	67	57
TOTAL	225	226	221

> Cantine

La commune offre une prestation cantine pour les déjeuners des élèves des écoles et pour quelques adultes. Chaque jour, environ 180 enfants profitent de ce service. Nous poursuivons notre partenariat avec la société JM restauration (Cerizay), basé sur la recherche gustative, la qualité des produits (viande label ou bio notamment) et la proximité.

La commission a aussi mis en place un certain nombre de mesures pour lutter contre les retards de versements et les trop nombreux impayés. Si vous rencontrez des difficultés temporaires de paiement, rapprochez-vous de nos services.

Tarifs repas année 2016-2017 :

3,15 € pour un enfant / 6,30 € pour un adulte.

Vous souhaitez inscrire votre enfant, signaler une absence...

cantine@laforetssurve.com / Tél. 05.49.80.86.42

> TAP

C'est l'Association Familles Rurales qui assure ces temps répartis différemment selon les écoles et les sites. Des temps d'activités ludiques, créatives et physiques sont proposés aux enfants. Le thème retenu pour cette année 2016-2017 est : « Découverte de loisirs ! ».

Nous rappelons que les TAP, pour cette année encore, sont totalement gratuits pour les familles, en contrepartie il est demandé aux familles qui choisissent d'y inscrire leurs enfants de respecter leur engagement avec régularité. En effet, pour avoir le nombre réglementaire d'encadrants, nous devons pouvoir nous projeter. Trop de familles voient dans les TAP une utilisation à la carte qui induit un sur-encadrement coûteux pour la collectivité. Merci de respecter les jours où vous avez inscrit vos enfants et de prévenir Familles Rurales et fournir un justificatif en cas d'impossibilité (enfant malade par exemple).

Horaires des TAP pour l'année 2016 / 2017

• Ecole des Quatre Saisons

MY : lundi, mardi, jeudi et vendredi de 13h15 à 14h.

LF : mardi, jeudi et vendredi de 13h30 à 14h30.

• Ecole de la Farandole

SM et LR : lundi et vendredi de 15h30 à 16h30.

• Ecole Saint Sauveur

LF : mardi, jeudi et vendredi de 15h30 à 16h30.

> Navettes

Un service de navettes permettant aux scolaires de relier les différents bourgs et les différentes écoles de nos territoires est

proposé avec un agent municipal qui accompagne les enfants pendant les transports.

Familles Rurales

L'Association Familles Rurales de La Forêt sur Sèvre présente un bilan positif de son fonctionnement en 2016, sur l'ensemble de ses services. L'Association est toujours sous la Présidence de Nathalie Brachet-Coutant, accompagnée de 6 autres membres bénévoles.

Sur le service enfance (accueil des enfants scolarisés de 2 ans et demi à 12 ans), le fonctionnement se divise en 2 activités: accueil périscolaire et accueil de loisirs.

L'accueil périscolaire se fait en multi-sites sur les communes de La Forêt sur Sèvre (tous les jours, de 7h à 9h et de 16h30 à 18h45) et Saint Marsault/La Ronde (Saint Marsault : lundi, mardi matin de 7h15 à 8h45 et soir de 16h45 à 18h45 ainsi que le mercredi matin ; La Ronde: jeudi et vendredi matin de 7h15 à 8h45 et soir de 16h45 à 18h45). Les moyennes de fréquentations sont encourageantes: 25 enfants présents le matin à La Forêt sur Sèvre en 2016 et 26 enfants le soir en 2016. Sur les sites de Saint Marsault/La Ronde, 10 enfants présents en moyenne le matin en 2016 et 12 enfants présents le soir.

Concernant le fonctionnement « accueil de loisirs » de 12h à 17h (puis péri-centre gratuit jusqu'à 18h45), le mercredi après-midi accueille en moyenne 28 enfants en 2016. Le projet 2016 des mercredis était lié à la découverte des pays puis au recyclage « rien ne se jette, tout se transforme ». Sur les vacances scolaires 2016, une moyenne de 18 enfants présents par jour où diverses activités autour du monde de Disney étaient au programme. Nous continuons également nos activités loisirs (sorties, journées à thème pour les 9/12 ans) en mutualisation avec le C.S.C de Cerizay et l'Association Familles Rurales du Pin.

Enfin, l'Association assure toujours la gestion des T.A.P (Temps d'activités en lien avec la réforme des rythmes scolaires), en partenariat avec la commune de La Forêt Sur Sèvre.

Sur le service petite enfance (accueil des enfants âgés de 10 semaines à 4 ans), le fonctionnement est optimal de 7h30 à 18h30, du lundi au vendredi, entre les accueils réguliers (contrats) et l'accueil occasionnel ou d'urgence avec une moyenne de 73% de fréquentation.

Nos orientations et projets :

POLE PETITE ENFANCE

- > Continuité des actions « passerelles » avec les écoles de La Forêt sur Sèvre pour les enfants en projet de scolarisation (matinées).
- > Continuité des temps d'échanges auprès des familles : conviviaux et informatifs, avec notamment l'intervention du médecin référent du multi-accueil le Docteur Chevance et d'autres professionnels, en alternance avec des temps d'échanges (goûters, matinée découverte...).
- > Continuité de l'action d'intervention d'éveil musical et continuité des interventions « bibliothèques ».
- > Présentation annuelle de spectacle gratuit dédié aux familles utilisatrices du multi-accueil (en début d'année).
- > Réflexion sur un projet mobilisateur sur l'ensemble des 2 services (petite enfance et enfance) : projet « benne à papier » (pour achat de matériel pédagogique) après un premier projet tombola 100% gagnante en 2016, qui a mobilisé de nombreux parents sur le service petite enfance.

POLE ENFANCE

- > Développement des animations « familles » pour enrichir les échanges et varier les actions.
- > Continuité des animations en lien avec les partenaires comme la bibliothèque de La Forêt sur Sèvre.
- > Poursuite des temps de mutualisation, avec le C.S.C de Cerizay et de l'accueil de loisirs du Pin pour les animations 9-12 ans, voire les sorties estivales.



Conseil d'Administration AFR, équipe petite enfance, équipe enfance : de gauche à droite : Émilie Le Courriard (en bas, membre), Céline Papin (membre secrétaire et trésorière), Jennifer Da Silva (membre), Sandrine Baty (membre), Arnaud Fargetton (membre), Frédérique Talon (membre) et Nathalie Brachet-Coutant (membre présidente).



Équipe petite enfance : de gauche à droite : Valérie Dechamps (éducatrice de jeunes enfants), Claire Phanord (assistante éducatrice), Audrey Guedon (assistante éducatrice), Frédérique Cornuauud (auxiliaire de puériculture), Nelly Nivet (assistante éducatrice et agent d'entretien), Cathy Jadeau (responsable du pôle petite enfance et éducatrice de jeunes enfants) et Emilia Linet (directrice d'association).



Équipe enfance (accueils périscolaire et de loisirs) : de gauche à droite : Marion Guignard (animatrice de loisirs en emploi d'avenir), Isabelle Durand (animatrice de loisirs), Lorène Yvon (animatrice de loisirs), Emilia Linet (directrice d'association) et Pauline Brunet (responsable du pôle enfance, directrice et animatrice de loisirs).

COMMISSION « Communication et valorisation du

Animée par **Caroline Baudouin**

Membres : Delphine Courillaud, Nathanaël de Fombelle, Daniel Moreau, Maryse Nourisson-Enond, Bernadette Vallette, Bruno Bonnet.

La bibliothèque du Réseau de Lecture Publique

Créée en 2008 par la commune, la bibliothèque dépend aujourd'hui du Réseau de Lecture Publique de l'Agglomération du Bocage Bressuirais. Karen Pineaud, bibliothécaire (10 heures par semaine) est aidée de cinq bénévoles actifs :

René Brossard, Michèle Guinebertière, Anne-Marie Millerieux, Nicole Pellizo et Bernadette Vallette.

Chacun trouve sa place... Accueil du public, classement, état des collections, aide aux animations.



Des animations gratuites sont proposées toute l'année. La bande dessinée est le thème retenu pour la saison 2016-2017. Dans ce cadre, l'auteur Pierre Fouillet, a animé, le 21 octobre 2016, un atelier d'initiation à la bande dessinée qui a remporté un franc succès.

Du 29 mars au 14 avril 2017, l'exposition interactive « Zaza », un personnage de bande dessinée créé par Catherine Chauviré à partir d'éléments simples (carré, cercle, triangle...) proposera aux enfants, jusqu'à 6 ans, de découvrir et d'expérimenter les possibilités d'expression et de création à partir de formes géométriques.

Durant ce 1^{er} semestre 2017, des séances « Bébé lecteurs » sont proposées en lien avec les matinées d'éveil du Relais d'Assistantes Maternelles « L'île aux bambins ». Ces séances sont ouvertes à toutes les personnes s'occupant d'un ou plusieurs enfant(s).

- le mardi 14 mars à 10h30 à la bibliothèque, sur inscription
- le vendredi 19 mai à 10h30 à l'Espace Enfance « Trait d'Union », sur inscription

Ainsi que des séances « Raconte-moi des histoires » pour les 3-8 ans

- le mardi 25 avril à 10h30 à la bibliothèque, sur inscription

La bibliothèque est ouverte :

- le mercredi 16h - 18h
- le jeudi 15h - 18h30

Elle propose également des accueils de groupes sur rendez-vous.

Vous souhaitez vous inscrire ? Vous pouvez vous présenter aux horaires d'ouverture de la bibliothèque muni(e) d'une pièce d'identité et d'un justificatif de domicile. Une carte individuelle et nominative vous sera remis, vous permettant d'emprunter 3 documents au choix (livres, livres, revues, CD) pour 4 semaines. La consultation sur place des livres et magazines est libre et gratuite.

Bibliothèque

5, place Georges Clémenceau (LF)

Tél. 05.49.80.86.80 / bibliotheque.laforetsursevre@aggl02b.fr

www.reseaulecturepublique.aggl02b.fr

Communication

Bulletin, Trèfle, affichage, site internet...

La communication de la commune en quelques chiffres :

1 Bulletin municipal par an.

4 Numéros du Trèfle par an, soit 1 par saison. Le Trèfle présente la vie municipale, donne la parole aux associations, aux écoles et à l'Agglomération du Bocage Bressuirais... Pour cela, compléter le formulaire disponible en mairie ou téléchargeable sur notre site internet « rubrique Vie associative » puis le renvoyer par mail à mairie@laforetsursevre.com ou le déposer en mairie avant :

> le 15 décembre pour le numéro d'hiver (janvier, février et mars)

> le 15 mars pour le numéro de printemps (avril, mai et juin)

> le 15 juin pour le numéro d'été (juillet, août et septembre)

> le 15 septembre pour le numéro d'automne (octobre, novembre et décembre)

15 Panneaux d'affichage, répartis sur les 4 territoires, pour annoncer les animations de la commune. Renseignements en mairie ou par mail à mairie@laforetsursevre.com

Sans oublier notre site internet : www.laforetsursevre.com

Contacts utiles...

> Le Courrier de l'Ouest

Vous souhaitez communiquer sur une animation, une assemblée générale, rendez-vous sur www.infocale.fr

Correspondant local :

Jean-Yves Billy (Montigny) / jymaryse.billy@wanadoo.fr

Rédaction Bressuire / bressuire@courrier-ouest.com

> La Nouvelle République

Journaliste : Boris Blais (Cerizay) / boris.blais@laposte.net

Rédaction Bressuire / nr.bressuire@nrco.fr

> Collines FM

contact@collines-laradio.fr

> Les rendez-vous Bressuirais

lesrdvbressuirais@outlook.fr

Tourisme / Culture

Visite estivale «Promenons-nous dans Montigny» le 19 juillet...

L'Office de Tourisme du Bocage Bressuirais a renouvelé en 2016, son programme de visites pendant l'été en partenariat avec les communes de l'Agglomération du Bocage Bressuirais. L'une d'elles a eu lieu sur le territoire de Montigny, le mardi 19 juillet en partenariat avec l'Association Bocage Pays Branché. Près de 90 personnes ont affronté, la chaleur caniculaire...

Après la Ronde en 2015, la commune a choisi cette année Montigny, pour organiser une visite « nature ». Direction le chemin de la Croix de Pierre pour une balade animée par Mathilde Bénétreau de l'Association Bocage Pays Branché à la découverte du bocage et de ses secrets (3 km). Une belle occasion de prêter attention à notre bocage et aux éléments qui le composent : haies, zones humides, châtaigniers, frênes têtards...



Cette visite s'est terminée par une dégustation des produits fermiers de Virginie Millasseau, éleveuse de volailles, sur un air d'accordéon joué par Hervé Michot et par un tirage au sort pour gagner un baptême en ULM (Jérôme Beignon). Une visite made in Montigny ! Merci à Mathilde, Virginie, Hervé et Jérôme pour leur participation à cette belle animation ! Rendez-vous en 2017 sur un autre territoire...

Bon à savoir...

Vous recherchez des idées de visites, des animations près de chez vous...

Office de Tourisme du Bocage Bressuirais / www.tourisme-bocage.com

Vous souhaitez randonner en Deux-Sèvres

<http://randoendeuxsevres.fr>

Vous souhaitez connaître...

> la programmation de Scènes de Territoire
www.scenesdeterritoire.agglo2b.fr

> l'action du Conservatoire du Musique et sa programmation
www.conservatoire.agglo2b.fr

> la programmation de Bocapole / www.bocapole.fr



Téléthon



Pour cette 30^{ème} édition, les Comités des fêtes de Montigny, La Ronde et Saint Marsault se sont associés à nouveau avec la Commune de La Forêt sur Sèvre pour organiser le 3 décembre 2016, une journée d'animations au profit du Téléthon !

Bilan très positif : 3 861,50 € ont été collectés et reversés à l'AFM-Téléthon.

Le Téléthon à La Forêt sur Sèvre en quelques chiffres

> **531 croissants** vendus : 411 livrés à domicile à Montigny, La Ronde et Saint Marsault, 120 vendus à la boulangerie Gaborieau à La Forêt sur Sèvre.

> **75 personnes** au départ de la randonnée pédestre le matin.

> **616 kilomètres** parcourus dans le cadre de notre « défi vélos » en partenariat avec Aquadel Cerizay.

> **195 personnes** présentes au repas le soir.

Un programme varié pour tous les publics

Randonnée pédestre, défi vélos, spectacle pour les enfants avec Bertrand le Magicien, jeux géants venant de la Ludothèque de Nueil les Aubiers, balades en calèche en partenariat avec Les roulottes de Geff... Des animations pour petits et grands et pour tous les goûts !

18 associations mobilisées

Les associations de la commune se sont investies cette année encore pour le Téléthon en versant un don, en participant à l'organisation ou en reversant les entrées d'un match ou d'une vente exceptionnelle : les Clubs des aînés de Montigny et de La Ronde, le Club de l'amitié de Saint Marsault, la Ronde des Camélias, l'ACCA de Saint Marsault, l'Hirondelle, l'ES Bocage, l'Entente Forésienne de Basket Ball, les Ecureuils Pétanque Loisirs, l'US tennis de table de Montigny, le Comité des jeunes de Saint Marsault, la section AFN de La Forêt, l'Amicale des donateurs de sang, l'Amicale des boulistes les Echos, le Moto club les Loups Kids, les Comités des fêtes de Montigny, La Ronde et Saint Marsault. Un grand merci !

COMMISSION « Affaires sociales »

Animée par **Nathalie Soulard**

Membres : Eliane Aubineau, Caroline Baudouin, Serge Chareille, Jimmy Duflos, Daniel Moreau, Maryse Nourisson-Enond, Carole Mazet.

L'ADMR La Forêt sur Sèvre, La Ronde, Saint Marsault et Saint André sur Sèvre...



Rencontre avec Jeanne CHARRIER, présidente et Eliane AUBINEAU, bénévole

Depuis quand existe l'association ADMR sur la commune ?

L'association a été créée en 1968, à l'initiative de Roger BRESSOLETTE, pharmacien sur la commune. Elle rayonnait déjà sur La Forêt sur Sèvre et ses environs (La Ronde, Saint Marsault, Saint André sur Sèvre).

Comment fonctionne l'association aujourd'hui ?

Comme toute association loi 1901, elle se compose d'une équipe de bénévoles.

Le bureau se compose de : Jeanne CHARRIER, présidente, chargée des dossiers sur La Forêt sur Sèvre ; Maryvonne PRIEUR, vice-présidente, chargée des dossiers sur Saint André sur Sèvre ; Jean-Marc BONNIN, trésorier ; Ginette MERCERON, secrétaire ; Eliane AUBINEAU, chargée des dossiers sur La Ronde ; Joëlle PICARD, chargée des dossiers sur Saint Marsault ; Marie-Thérèse MESNARD, chargée des dossiers « familles »

Les bénévoles de l'association encadrent une équipe de 10 salariées. Une équipe 100% féminine ! Les salariées ont des contrats soit de 50, 80, 104 ou 114 heures par mois.

A vos côtés...

Le C.L.I.C.

Le Centre Local d'Information et de Coordination gérontologique (C.L.I.C.) du Pays du Bocage Bressuirais et du Pays Thouarsais est un guichet unique d'information pour les personnes âgées de 60 ans et plus, leurs familles et leur entourage.

Ses missions :

> Accueillir, écouter, analyser la demande, informer et orienter les personnes âgées de plus de 60 ans, leurs familles et les professionnels sur tous les domaines de la vie quotidienne (aide ménagère, aide à la vie quotidienne, service de portage de repas à domicile, télé-alarme, soins à domicile, établissements d'accueil, hébergement temporaire, aide aux aidants, loisirs,...),

Combien d'adhérents compte l'association ?

Tout usager adhère à l'ADMR. En 2016, l'association comptait 58 adhérents. Ce nombre varie chaque année.

Quels services propose l'ADMR ?

- > Aide aux personnes âgées
- > Aide aux personnes en situation de handicap (en lien avec le SIAD de Cerizay)
- > Garde d'enfants à domicile
- > Entretien à domicile (ménage, repassage)
- > Télésistance

Pourquoi choisir l'ADMR ?

L'ADMR propose des services adaptés à la demande des usagers, une souplesse, une vraie réactivité.

Vous avez besoin d'aide de manière temporaire, n'hésitez pas à demander un devis auprès de l'association.

Quels sont les temps forts de l'année ?

La vente de calendriers en novembre ; Le dîner dansant le dernier samedi du mois de janvier ; L'assemblée générale : en 2017, vendredi 14 avril à 20h30 salle Maxime Tricoire (SM).

Pour tous renseignements

Tél. 05.49.72.25.78 / Adresse mail : admr.laforet@fede79.admr.org
Accueil du public 1 place Georges Clémenceau (LF) :
lundi de 13h30 à 17h et vendredi de 8h30 à 12h.
Mme Jeanne Charrier, présidente Tél. 05.49.80.85.91

Précision pour les habitants de Montigny !

Tél. 05.49.72.63.46

Accueil du public (Courlay) : lundi de 9h à 12h / mercredi de 8h30 à 12h et de 13h30 à 17h / vendredi de 14h à 17h.

Mme Maryvonne Ayrault, responsable secteur Tél. 05.49.74.04.87

- > Mettre en place en partenariat avec les acteurs locaux, des actions collectives de prévention sur des thématiques de santé publique (maladie d'Alzheimer, l'alimentation...), des risques liés au vieillissement (prévenir les chutes, initier la mise en place de réseaux de bénévoles pour lutter contre l'isolement social...),
- > Etre un observatoire des besoins et attentes des personnes âgées sur les territoire.

Des professionnels sont à votre écoute.

C.L.I.C. DU PAYS DU BOCAGE BRESSUIRAIS ET DU PAYS THOUARSAIS

Antenne de Bressuire Maison du Conseil Départemental Parc Bocapôle 79300 BRESSUIRE

Tél. 05.49.65.52.74 / clic.bocage@cg79.fr

> du lundi au vendredi de 9h à 12h30 et de 13h30 à 17h

Le réseau Atout'Age

« Atout'Age » est un réseau de bénévoles animé par la Mutualité Sociale Agricole, le C.L.I.C., en partenariat avec les mairies du canton, les services de maintien à domicile et le Centre Socio Culturel du Cerizéen. Ce réseau propose des après-midi récréatifs aux aînés plusieurs fois dans l'année, un service gratuit de visiteurs bénévoles au domicile des personnes isolées partageant lecture, promenade, jeu, discussion...

Pour plus de renseignements, contactez le C.L.I.C au 05.49.65.52.74

Bon à savoir...

www.pias79.fr - Ce site regroupe l'ensemble des aides sociales dans le département des Deux-Sèvres (logement, aide alimentaire, santé, insertion professionnelle...).



Défibrillateurs : un programme de formations pour bien les utiliser.

La commune a installé en 2015, grâce au concours financier de la Fondation CNP Assurances, 4 défibrillateurs.

Où les trouver ?

> La Forêt sur Sèvre : salle omnisports.

A noter : la pharmacie Thomas dispose également d'un défibrillateur.

> Montigny : salle Samuel Papineau.

> La Ronde : mairie.

> Saint Marsault : salle Maxime Tricoire sous le préau.

Ces formations ont eu lieu en juin 2016 sur notre commune avec mise en situation de cas concrets, l'alerte, la réanimation cardio-pulmonaire et l'utilisation de l'appareil. Une 30^e de personnes des différents territoires ont été formées. Une information grand public a complétée ces sessions de prévention pour adapter son comportement en cas de situation d'urgence. Ces formations ont été encadrées par un intervenant du SDIS 79 avec le soutien financier du CCAS de la Forêt Sur Sèvre.

A noter ! Les entreprises privées de la commune sont invitées à signaler à la mairie de LF, dans le cadre d'un plan de prévention, si elles sont en possession d'un défibrillateur privé dans leurs locaux. Cette information sera communiquée au SDIS 79.

Le Centre Communal d'Action Sociale (C.C.A.S.)

Le C.C.A.S est un établissement public communal

Le C.C.A.S. dispose d'un budget autonome.

Sur la commune, il se compose de 18 personnes :

9 membres élus et 9 membres de la société civile.

Président : Thierry Marolleau

Membres élus : Yvon Abelard, Eliane Aubineau (vice-présidente), Guy Brémaud, Serge Chareille, Delphine Courillaud, Carole Mazet, Daniel Moreau, Nathalie Soulard.

Membres de la société civile : Jean-Yves Billy, Jean-Marc Bonnin, Marie-Josèphe Brossard, Jeanne Charrier, Annick Girard, Myriam Morais, Marie-Line Morin, Florence Rezeau.

Le CCAS en quelques chiffres :

> Budget 2016 : 16 933,70 €

> Subventions aux associations (ADMR, Intermède Nord 79, FNATH, Secours Catholique, L'Outil en Main, APF, Epicerie Sociale...) : 10 370,37 € (dont un report 2015 versé en 2016 d'un montant de 2 480 €).

Repas des aînés : un temps fort de l'année !

Toutes les personnes de plus de 70 ans étaient invitées à se retrouver le 26 novembre 2016 pour partager un moment convivial à la salle Maxime Tricoire. 245 personnes ont répondu à l'invitation de la commune et du C.C.A.S. Une belle journée très animée, ponctuée de chansons, d'histoires drôles. Cette année encore, les bénévoles de la Ronde des Camélias se sont mobilisés pour fleurir les tables. Certains convives ont acheté leurs compositions florales ; les recettes (127,20 €) ont été reversées au profit du Téléthon. 85 personnes ne pouvant être présentes à ce repas ont reçu un colis confectionné par Lydie et Jean-François Rängeard (LR), Virginie Millasseau (MY), producteurs sur notre commune.



Projet Habitat Regroupé : une offre adaptée pour les seniors

Bien vieillir chez soi

Les personnes de 65 ans et plus représentent 20% de la population totale de la commune. Les 70 ans et plus représentaient 8% en 2007, leur nombre continue d'augmenter : ils sont 11% en 2012 (source Insee). Face aux difficultés que rencontrent les personnes âgées à trouver des hébergements répondant à leurs besoins, la commune a sollicité le bailleur Habitat Nord Deux-Sèvres pour la construction de neuf logements adaptés, pleinement intégrés à la vie du bourg de La Forêt sur Sèvre dans le lotissement de l'Orée du bois. Trois d'entre eux disposeront d'un jardin et les six autres auront une terrasse. Il s'agit de proposer deux types de logements, aux loyers modérés, en fonction du souhait de la personne et de ses capacités à entretenir un espace extérieur. Les élus de la commune et le bailleur souhaitent également mettre en place avec les acteurs de la commune (commerçants, professionnels de la santé, associations, bibliothèque...) un projet de vie sociale et proposer aux résidents, de nombreux services.

Livraison des logements : fin 2017.

Renseignements : Habitat Nord Deux-Sèvres Tél. 05.49.74.21.46

Mairie de La Forêt sur Sèvre Tél. 05.49.80.86.42

COMMISSION « Vie locale, Vie associative »

Animée par Daniel Moreau

Membres : Yvon Abelard, Eliane Aubineau, Caroline Baudouin, Charly Cornuau, Laetitia Dauge, Jean-Jacques Enond, Maryse Nourisson-Enond, Jean-Noël Bodin.

Location salles, matériel et stands (à partir du 1^{er} janvier 2017)

La commune de La Forêt sur Sèvre s'est attachée à répondre aux besoins des associations mais aussi à ceux des habitants. Quatre salles des fêtes ayant des capacités d'accueil différentes peuvent être louées, chacune sur un des quatre territoires (La Forêt sur Sèvre, Montigny, La Ronde et Saint Marsault).

Salle	La Bobine	Samuel Papineau	La Baie des Champs	Maxime Tricoire
Territoire	La Forêt sur Sèvre	Montigny	La Ronde	Saint Marsault
Capacité	115	240	200	400
Repas habitants de la commune	110,00 €	132,00 €	88,00 €	132,00 €
Repas habitants hors de la commune	220,00 €	264,00 €	176,00 €	264,00 €
Mariage habitants de la commune	170,00 €	200,00 €	150,00 €	200,00 €
Mariage habitants hors de la commune	340,00 €	400,00 €	300,00 €	400,00 €
Heure de fermeture	3h	3h (associations) 5h (privés)	3h (associations) 5h (privés)	3h (associations) 5h (privés)

Quelques informations complémentaires :

- Forfait chauffage hiver : 20,00 € (entre le 1^{er} novembre et le 31 mars).
- Forfait ménage : 40,00 € (LF et LR), 50,00 € (MY) et 60,00 € (SM).
- Gratuité de la salle en cas de sépulture.
- Tarif dégressif de 50% pour la 2^{ème} journée (nouveau 2016).
- Gratuité le vendredi à partir de 13h30 pour les mariages.
- L'accès aux salles n'est autorisé le jour réservé qu'à partir de 8h.
- Un micro est disponible dans les salles (coût 20,00 €).

Comment réserver ?

Les demandes de location et la signature des contrats peuvent se faire dans toutes les mairies (principale et annexes). Les contrats doivent être signés dans les 15 jours suivant la demande de location (pour les privés et les associations). Nous vous demanderons de fournir un chèque de caution de 200,00 € lors de la remise des clés et une attestation d'assurance responsabilité civile dès que possible.

Attention, une annulation moins d'un mois avant la date de location ne pourra être remboursée qu'en cas de force majeure et sur présentation d'un justificatif. La demande de remboursement devra se faire par écrit, accompagnée d'un RIB.

La location de matériel (tables, chaises, bancs...)

La commune propose des prêts de matériel (tables, chaises, bancs). Pour les habitants de la commune, ce service est gratuit. Le retrait du matériel (et son retour) se fera uniquement les jeudis de chaque semaine à 14h. La réservation doit être effectuée au moins 1 semaine à l'avance (le jeudi pour le jeudi de la semaine suivante) en mairie principale.

Nous offrons également la possibilité de louer un stand qui se compose de 3 parties (6 m x 4 m + auvent d'1,50 m chacune). Les tarifs sont les suivants : 1 partie 40,00 € / 2 parties 60,00 € / 3 parties 75,00 €.

Annuaire des associations

ASSOCIATION	NOM - PRENOM	FONCTION	Téléphone
ACCA La Forêt sur Sèvre	M. Joseph COGNY	président	05.49.80.82.12
ACCA Montigny	M. Jean-Marie NOIRAUD	vice-président	05.49.80.55.56
ACCA La Ronde	M. Alain BILLAUD	président	05.49.72.77.33
ACCA Saint Marsault	M. André BOIZUMAULT	président	05.49.80.85.94
Comité des fêtes Montigny	M. Hervé MICHOT	président	05.49.80.50.54
Comité des fêtes La Ronde	M. André AUBINEAU	co-président	05.49.72.70.71
Comité des fêtes La Ronde	M. Patrice GUINOT	co-président	05.49.72.82.51
Comité des fêtes Saint Marsault	M. Louison MAROLLEAU	président	05.49.65.40.20
Comité des jeunes Saint Marsault	M. Grégory GABARD	président	06.33.01.74.47
Club des aînés Montigny	M. Roger BROSSARD	président	05.49.80.58.06
Club des aînés La Ronde	Mme Jeanne DELAHAYE	présidente	05.49.72.71.14
Club de l'amitié Saint Marsault	M. René TALON	président	05.49.80.87.98
UNC AFN anciens combattants La Forêt sur Sèvre	M. Jean-Claude BARRET	président	05.49.80.54.36
UNC AFN anciens combattants Montigny	M. Gilbert GATARD	président	05.49.80.57.68
UNC AFN anciens combattants La Ronde	M. Robert FERRET	président	05.49.72.72.16
UNC AFN anciens combattants Saint Marsault	M. Alphonse CORNUAUD	président	05.49.80.88.56
Souvenir français	M. Jean-Claude BARRET	délégué	05.49.80.54.36
VMB79 Véhicules Militaria du Bocage	M. Philippe DEZAUTEZ	président	05.49.81.24.40
Club de tarot "le Forésien"	M. Jean-Michel FONTENEAU	président	05.49.80.80.37
Création artistique "la ronde des camélias"	M. Gérard GLOAGUEN	président	05.49.80.81.47
Club Boules en bois "les échos"	M. Jean-Claude BARRET	président	05.49.80.54.36
Club pétanque-loisirs "les écureuils"	M. Yves ROUSSELOT	président	05.49.80.86.27
Club moto "loups kids"	M. Sébastien CORNUAUD	président	05.49.65.54.78
Danse country et atelier artistique "l'hirondelle"	Mme Fabienne VERGNAUD	présidente	05.49.72.79.29
Randonneurs pédestres du canton	M. Jacques VINCONNEAU	président	05.49.80.00.06
Association du Patrimoine du Grand La Forêt	M. Christian VAN DE WIELE	président	05.49.74.46.19
ES Bocage Football	M. Jean-Noël BODIN	président	06.62.73.29.69
Entente Forésienne de Basket Ball (EFBB)	Mme Cécile BREMAUD	présidente	05.49.72.08.21
Tennis de table Montigny	Mme Virginie MILLASSEAU	co-présidente	05.49.80.58.72
Tennis de table Montigny	M. Fabrice COURILLAUD	co-président	05.49.80.89.46
Tennis de table La Ronde	M. Julien MEULIN	président	06.68.33.05.05
Club de tennis	M. Yohan ROUSSELOT	président	06.99.66.44.64
Club de gymnastique féminine Montigny	Mme Céline MORIN	présidente	06.81.38.81.02
Gymnastique volontaire La Forêt	Mme Nicole DESOBEAUX	présidente	05.49.80.84.35
Association Diocésaine - Communauté Locale La Forêt	M. Patrick VALLETTE	délégué local	05.49.80.88.25
Association Diocésaine - Communauté Locale Montigny	Mme Geneviève Olivier	déléguée locale	05.49.80.58.27
Association Diocésaine - Communauté Locale La Ronde	Mme Marie-Line MORIN	déléguée locale	05.49.72.76.59
Association Diocésaine - Communauté Locale Saint Marsault	Mme Françoise LAINE	déléguée locale	09.65.22.64.16
Alcool Assistance	M. Alain MIGEON	président	05.49.65.25.50
Amicale des donneurs de sang	M. Charles BLAUD	président	05.49.80.04.07
Association "Michèle Bonnin"	Mme Françoise ROY	membre	06.20.82.25.23
Secours Catholique Canton rural	Mme Bernadette FERRIERE	responsable antenne	06.31.61.30.91
Secours Catholique Canton rural	M. Emile AUGEREAU	trésorier	06.19.53.33.64
ADMR Montigny	Mme Maryvonne AYRAULT	responsable secteur	05.49.74.04.87
ADMR La Forêt, La Ronde, Saint Marsault	Mme Jeanne CHARRIER	présidente	05.49.80.85.91

« Parole aux associations »



concert « chorale Alauda » LF 24 janvier 2016



moules frites LR 15 août 2016

Association Michèle Bonnin

Siège social : 1 impasse des primevères, Montigny
Présidente : Marinette Stanislas - Tél. 06.20.82.25.23
Trésorière : Françoise Roy - Tél. 05.49.80.86.83
Secrétaire : Marie-Thérèse Lhériaux - Tél. 05.49.80.07.10
Adresse mail : marinetestanislas@orange.fr
et mt.lheriaux@orange.fr / www.michelebonnin-burkina.com
Association de solidarité internationale qui œuvre au Burkina Faso à l'ouest du pays, dans la région de Nouna et plus particulièrement dans le village de Daboura. L'association vient en soutien aux initiatives villageoises en matière de santé, d'hygiène, d'éducation (centre petite enfance, collège, maison familiale) et de développement local (eau, assainissement, sauvegarde de l'environnement).

2017 : 28 avril : concert « chorales de quartier », église Sainte Thérèse du Val d'Ornay, La Roche sur Yon.

29 avril : assemblée générale avec la présence de permanents de Daboura.

25 novembre : dîner africain, salle Samuel Papineau, Montigny

Association des Donneurs de Sang

Siège social : Mairie, 3 place Georges Clémenceau, La Forêt sur Sèvre
Président : Charles-Henri Blaud - Tél. 05.49.80.04.07
Adresse mail : sophiegeorgy@hotmail.fr
Accueillir dans chaque commune les personnes qui donnent leur sang et leur offrir une collation.

2017 : Collectes de sang de 16h30 à 19h30

2 mars : Saint André sur Sèvre.

2 mai : La Ronde.

13 septembre : La Forêt sur Sèvre.

29 décembre : Saint Marsault.

21 janvier à 13h30 : concours de belote, salle Maxime Tricoire, Saint Marsault.

Comité des fêtes de La Ronde

Siège social : Mairie, 1 place de l'église, La Ronde
Co-Présidents : André Aubineau - Tél. 06.17.78.34.70 /
Patrice Guinot - Tél. 06.79.78.06.83
Adresse mail : comitedesfeteslaronde@gmail.com
Animer la commune.

2017 : 15 août : moules frites.

Comité des fêtes de Montigny

Siège social : Mairie, 4 rue des lavandières, Montigny
Président : Hervé Michot - Tél. 05.49.80.50.54
Adresse mail : herve.michot@orange.fr
Animer la commune.

2017 : 27 janvier à 20h : assemblée générale, salle Samuel Papineau, Montigny.

30 juin : fête de la musique.



Fête de la musique de Montigny 24 juin 2016

UNC AFN Soldats de France Saint Marsault

Siège social : Mairie, 12 rue de la Vendée, Saint Marsault
Président : Alphonse Cornuau
Tél. 05.49.80.88.56

Adresse mail : jacques.charrier0445@orange.fr

2017 : 4 février : assemblée générale.

5 mars à 13h30 : concours de belote, salle Maxime Tricoire, Saint Marsault.

« Parole aux associations »

Club de l'amitié Saint Marsault

Siège social : Mairie, 12 rue de la Vendée, Saint Marsault

Président : René Talon - Tél. 05.49.80.87.98

Adresse mail : clubamitiesmartialais@gmail.com

2017 : 5 janvier : assemblée générale.

18 février : concours de belote.

23 mars : pot au feu et tourtiresses.

20 avril : galette de Pâques.

18 mai : repas du club.

14 octobre : concours de belote.

19 octobre : repas du club.

14 décembre : bûche de Noël.



fête SM 17 juin 2016

Club des aînés « la bonne entente » MY

Siège social : Mairie, 4 rue des lavandières, Montigny

Président : Roger Brossard Tél. 05.49.80.58.06 / 06.33.41.83.61

Rencontre le jeudi après-midi, salle Samuel Papineau, Montigny.

2017 : 1^{er} juin : journée détente (randonnée, jeux), salle Samuel Papineau, ouverte à tous les retraités de plus de 60 ans.

ES BOCAGE

Siège social : Mairie, 3 place Georges Clémenceau, La Forêt sur Sèvre

Président : Jean-Noël Bodin - Tél. 06.62.73.29.69

Adresse mail : jeannoelbodin@wanadoo.fr

Pratique du football (80 licenciés, 2 équipes seniors et 1 équipe en entente avec Moutiers sous Chantemerle). Initiation du football pour les enfants (à partir de 6 ans).

2017 : 11 février : soirée dansante, salle Maxime Tricoire, Saint Marsault.

Novembre : concours de palets, salle omnisports, Saint André sur Sèvre.

Entente Forésienne Basket Ball (EFBB)

Siège social : Mairie, 3 place Georges Clémenceau, La Forêt sur Sèvre

Présidente : Cécile Brémaud - Tél. 05.49.72.08.21

Adresse mail : cecile.bremaud@laposte.net

Site internet : www.efbb.free.fr

Le club de basket accueille les enfants à partir de 5 ans et les adultes. Les enfants sont répartis en 8 équipes selon leur âge : les U9, les U11 F, les U11 M, les U13 F, les U13 M, les U15 M, les U17 F. Il y a également une équipe seniors féminine évoluant au deuxième niveau régional. De plus, une équipe loisirs est mise en place pour les personnes souhaitant s'adonner au basket sans compétition.

2017 : 25 février : concours de belote, salle Maxime Tricoire, Saint Marsault.

25 mars : soirée dansante, salle Maxime Tricoire, Saint Marsault.

L'Hirondelle (danse en ligne)

Siège social : Mairie, 1 place de l'église, La Ronde

Présidente : Fabienne Vergnaud - Tél. 05 49.72.79.29

Adresse mail : ericfab.vergnaud@orange.fr

Danse en ligne le mardi soir de 20h30 à 21h45, salle de la baie des champs, La Ronde.

Comité des fêtes de Saint Marsault

Siège social : Mairie, 12 rue de la Vendée, Saint Marsault

Président : Louison Marolleau

Tél. 06.33.53.42.89 et 05.49.65.40.20

Adresse mail : louison.marolleau@orange.fr

2017 : 16, 17 et 18 juin : fête locale

Automne : soirée pot au feu.

Les Ecureuils Pétanque Loisirs et jeux de société « Tac-Tik »

Siège social : Mairie, 3 place Georges Clémenceau, La Forêt sur Sèvre

Président : Yves Rousselot - Tél. 05.49.80.86.27 et 06.89.82.91.55

Pratique de la pétanque loisirs ouverte à tous. Tous les jeudis en hiver à 14h au boulodrome, en été à 14h30 à l'aire du pont de bois (LF).

2017 : 14 janvier à 17h : assemblée générale, salle de la Bobine, La Forêt sur Sèvre.

A partir du 16 mars : tournoi de printemps formules A, B, C.

3 et 17 juillet : concours vétérans des + de 55 ans, aire du pont du bois, La Forêt sur Sèvre.

7 septembre : pique-nique annuel.

24 février, 24 mars, 21 avril, 19 mai, 23 juin : soirée Tac-Tik à 20h30, salle de la Bobine, La Forêt sur Sèvre.

Les Echos « boule en bois »

Siège social : Mairie, 3 place Georges Clémenceau, La Forêt sur Sèvre

Président : Jean-Claude Barret - Tél. 05.49.80.54.36

Pratique tous les mardis de 14h à 18h sur le terrain à proximité de la salle omnisports, La Forêt sur Sèvre.

2017 : janvier : assemblée générale.

US Tennis de Table de Montigny

Siège social : Mairie, 4 rue des lavandières, Montigny

Co-Présidents : Virginie Millasseau - Tél. 06.74.73.26.20 /

Fabrice Courillaud - Tél. 06.82.26.27.46

Adresses mail : millasseau.virginie@neuf.fr /

fabriceetdelphine.courillaud@orange.fr

Pratique du tennis de table en compétitions et en loisirs. Ecole de tennis de table encadrée par des éducateurs diplômés.

2017 : 17 mars : tournoi de tennis de table ouvert à tous.

Juin : assemblée générale.

COMMISSION « Finances »

Animée par Thierry Marolleau

Membres : tous les conseillers municipaux

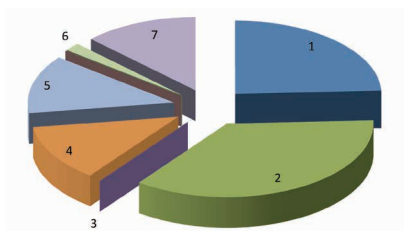
Budget 2016 de la commune

Le budget communal se décompose en deux sections : la section de fonctionnement et la section d'investissement.

SECTION DE FONCTIONNEMENT

Cette partie du budget regroupe l'ensemble des dépenses et des recettes de fonctionnement de la collectivité. On y trouve donc l'ensemble des dépenses liées à l'activité des services municipaux et aux missions (personnel, assurances, petit matériel, contrats de maintenance) ainsi que toutes les dépenses nécessaires à l'entretien des biens mobiliers et immobiliers de la commune. Ce budget municipal avait été voté sans augmentation des taux d'imposition soit :

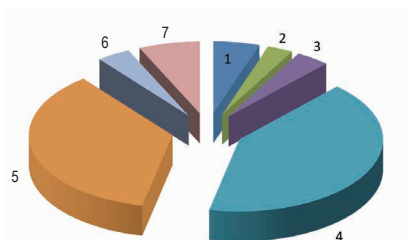
- Taxe d'habitation : 13,63%
- Taxe sur le foncier bâti : 17,59%
- Taxe sur le foncier non bâti : 58,04%



Dépenses

1- Charges à caractère général (eau, électricité, combustible, alimentation, fournitures, contrats de prestations de services, entretien, transports...)	387 185,11 €
2- Charges de personnel	574 700,94 €
3- Reversement impôts (dégrèvement jeunes agriculteurs) ..	487,00 €
4- Dotation aux amortissements	199 264,88 €
5- Autres charges de gestion (subventions allouées aux associations, écoles, Aquadel, CCAS, indemnités des élus...)	205 006,40 €
6- Charges financières	28 305,46 €
7- Charges exceptionnelles (subventions aux budgets annexes des lotissements)	202 475,99 €

Total 1 597 425,78 €



Recettes

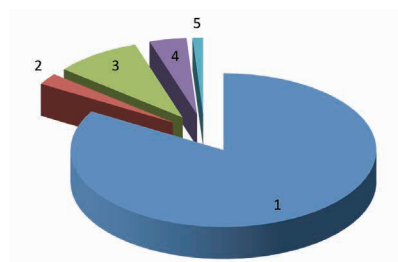
1- Produits des services (cantine, locations, redevance d'occupation du domaine public...)	103 736,05 €
2- Remboursement sur rémunération du personnel .	57 974,47 €
3- Travaux en régie et opérations d'ordre	76 025,36 €
4- Impôts et taxes	828 992,86 €
5- Dotations et participations	718 510,88 €
6- Autres produits de gestion	75 560,39 €
7- Produits exceptionnels (remboursement des sinistres)	137 810,07 €

Total 1 998 610,08 €

Excédent de fonctionnement **401 184,30 €**

SECTION D'INVESTISSEMENT

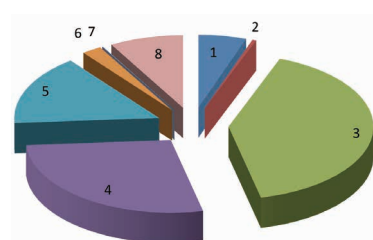
La gestion de la commune permet de dégager un excédent de fonctionnement. Avec les subventions obtenues sur les différents programmes d'investissement, et après avoir procédé au remboursement du capital emprunté, la commune peut investir dans du matériel et des biens d'équipements (lotissements, bâtiments, voirie,...).



Dépenses

1- Travaux d'équipement dont	997 586,98 €
Travaux en régie	78 394,14 €
Remboursement d'emprunts	667 878,05 €
Moins-value cession de biens.....	210 386,14 €
Autres	30 573,41 €
Accessibilité	10 355,24 €
2- Travaux en régie	28 999,33 €
3- Remboursement d'emprunts	109 372,19 €
4- Moins-value cession de biens	47 026,03 €
5- Autres	13 224,41 €

Total 1 196 208,94 €



Recettes

1- Récupération TVA	68 163,07 €
2- Taxe d'aménagement.....	5 416,66 €
3- Excédent de fonctionnement 2015.....	518 156,07 €
4- Subventions	349 890,93 €
5- Opérations d'ordre	199 264,88 €
6- Opérations patrimoniales.....	27 945,76 €
7- Emprunts.....	757,00 €
8- Récupération avances aux lotissements	105 036,48 €

Total 1 274 630,85 €

Excédent d'investissement..... **78 421,91 €**

Annuaire économique, médical et paramédical de la commune

Commerces, entreprises

Boulangerie - Pâtisserie

Caroline et Fabrice Gaborieau
Tél. 05.49.80.87.14

Boucherie - Charcuterie

Jean-Pierre Sireau
Tél. 05.49.80.80.36

Coiffure Salon Crea'tifs

Virginie Pouzet
Tél. 05.49.80.88.20

Bar, Tabac, Presse, Agence Postale

Jany Ayrault
Tél. 05.49.80.84.40

Bar, Tabac

Frédéric Goujon
Tél. 05.49.80.87.72

Hôtel Restaurant - Le Cheval Blanc

Anna et Benjamin Cousseau
Tél. 05.49.80.86.35

Traiteur, Restaurant

Jean-François Bobineau
Tél. 05.49.65.48.18

Garage Belle Auto

Charly Cornuau
Tél. 05.49.80.84.62

Garage

Marc Sireau
Tél. 05.49.80.83.02

Carrosserie Automobile

Dominique Bonnin
Tél. 05.49.80.54.85

Mécanique Agricole

Ets Auriou
Tél. 05.49.80.10.31

Baptême ULM JB Loisirs

Jérôme Beignon
Tél. 05.49.81.09.46

Maçonnerie

Yvan Clergeau
Tél. 05.49.80.18.20

Taille de Pierre, Maçonnerie, Carrelage, Gravure

Frédéric Mehuis
Tél. 06.72.88.62.90

Électricité, Plomberie, Chauffage, Électroménager

Guy-Marie Youx
Tél. 05.49.80.85.05

Électricité, Chauffage

Frédéric Landrit
Tél. 05.49.72.75.57

Électricité, Chauffage

Christian Boussard
Tél. 05.49.74.15.67

Minoterie

Marc Girardeau
Tél. 05.49.80.87.56

Vannerie

Patrick Lambert
Tél. 05.49.80.82.41

Travaux administratifs, secrétariat

Buroservices
Tél. 06.79.02.31.69

Paysage

Nicolas Coupri
Tél. 06.73.44.77.00

Travaux Agricoles

Jean-Claude Enond
Tél. 06.07.09.94.51

Travaux Publics, Engins de Chantier

Emmanuel Cailleau
Tél. 05.49.80.87.55

Bocage Avenir Couture

(façonnier de l'habillement)
Tél. 05.49.80.86.11

GSCM (serrurerie chaudronnerie)

Tél. 07.77.89.17.89

S.A.R.L. Marolleau

(négoce et transport de volailles et lapins vivants)
Tél. 05.49.72.82.43

SAS Violleau (production engrais et amendements naturels)

Tél. 05.49.72.82.82

SLT (transports)

Tél. 05.49.74.51.43

Transports Ayrault (animaux vivants)

Tél. 05.49.80.05.91

L'entreprise **MTI** a réuni l'intégralité de ses activités à Cerizay. Les locaux situés zone de l'Ouchette (LF) sont libres.

L'entreprise **TPA Moreau** a cessé son activité. Son activité agricole est reprise par la SARL Baudouin (Largeasse). Ses locaux sont aujourd'hui occupés par l'entreprise GSCM.

Médecins, Pharmacie, Infirmières

Docteur

Jean-Paul Chevance

Tél. 05.49.80.86.70

Docteur

Stéphane Delabroye

Tél. 05.49.80.89.96

Pharmacie

Corinne Thomas

Tél. 05.49.80.87.23

Infirmières

Estelle Martineau et Nathalie Vincent

7, rue du Petit Château (LF)

Tél. 05.49.80.84.46



Changement au cabinet d'infirmières, Nicole Jadeau a pris sa retraite le 31 décembre 2016. Nathalie Vincent travaille aujourd'hui en collaboration avec Estelle Martineau

AGGLOMÉRATION DU BOCAGE BRESSUIRAIS (Agglo2B)

DEVELOPPEMENT ECONOMIQUE

Les Ateliers Relais : une offre de bâtiment à loyer attractif pour lancer votre activité

Depuis le 1^{er} février 2017, les 2 ateliers relais dont dispose l'Agglomération du Bocage Bressuirais sur la commune de La Forêt sur Sèvre sont disponibles à location.

Vous avez un projet de création d'entreprise ?

Vous souhaitez développer une activité que vous avez lancée récemment ?



Situés sur la zone d'activités économiques de l'Ouchette, ces 2 ateliers sont facilement accessibles.

Caractéristiques :

- 1 atelier-relais de 270 m² dont 230 m² d'atelier et 20 m² de bureau
- 1 atelier-relais de 210 m² dont 170 m² d'atelier et 20 m² de bureau
- Hauteur bâtiment : 8m au faîtage, 5,75 m en bas de pente
- Hauteur portail : 4,50 m

Loyer mensuel pratiqué la 1^{ère} année : 2,50 € HT du m² (Loyer révisable tous les ans)

Pour en savoir plus et visiter ces ateliers, contacter : Hélène Bourasseau
Agglomération du Bocage Bressuirais - Service Développement économique
Tél. 05.49.81.19.00 - economie@agгло2b.fr

HABITAT ET ECONOMIES D'ENERGIES : CONSEILS ET AIDES FINANCIERES

L'Agglomération du Bocage Bressuirais a souhaité renforcer l'attractivité des centres bourgs du territoire grâce à un dispositif d'aides pour la réhabilitation des logements construits avant le 1^{er} janvier 1960, situés en centre-bourg/centre-ville, selon un périmètre défini pour chaque commune. Les travaux concernent l'embellissement des façades, l'accession à la propriété et les logements locatifs conventionnés.

Pour tous renseignements sur ces aides soumises à conditions : Agglomération du Bocage Bressuirais - Service Habitat
Tél. 05.49.81.12.12 - habitat@agгло2b.fr

Bénéficiez également d'un accompagnement pour vos projets de rénovations énergétiques et de constructions de logements d'habitation. Les conseils sont gratuits, ouverts à tous et indépendants.

Prise de rendez-vous avec l'Espace Info-Énergie : Tél. 05.49.81.19.45 - info.energie@agгло2b.fr

MAINTIEN A DOMICILE

Les services de maintien à domicile du CIAS du Bocage Bressuirais permettent aux personnes âgées et/ou handicapées de conserver une autonomie et de continuer à vivre chez soi.

Le portage de repas

Le service portage de repas s'adresse aux personnes de plus de 65 ans et/ou aux personnes handicapées ou en incapacité momentanée. Il permet de garder une alimentation équilibrée, notamment en cas de retour d'hospitalisation, d'isolement ou d'apparition de la dépendance.

Contact : Caroline BILLY au 05.49.65.97.95

Pour plus de précisions sur les services, contactez le Centre Intercommunal d'Action Sociale au 05.49.81.75.75 ou social@agгло2b.fr

🕒	🗑️ Déchetterie		🕒	🗑️ Déchetterie		🕒	🗑️ Déchetterie	
	matin	après-midi		matin	après-midi		matin	après-midi
Lundi		14h - 17h30	Lundi	8h30 - 12h		Lundi	8h - 12h	14h - 17h30
Mardi			Mardi			Mardi	8h - 12h	14h - 17h30
Mercredi			Mercredi		14h - 17h30	Mercredi	8h - 12h	14h - 17h30
Jeudi		14h - 17h30	Jeudi	8h30 - 12h	14h - 17h30	Jeudi		
Vendredi			Vendredi	8h30 - 12h	14h - 17h30	Vendredi	8h - 12h	14h - 17h30
Samedi	8h30 - 12h		Samedi	8h30 - 12h	14h - 17h30	Samedi	8h - 12h	14h - 17h30
Route de Montigny La Forêt sur Sèvre - Tél. 05 49 80 64 32			ZA de Longchamps Cerizay - Tél. 05 49 80 08 97			Maison Neuve, route de Largeasse Moncoustant - Tél. 05 49 72 38 60		

Les points propres sont situés sur la commune : LF Rue du Docteur Goupille, déchetterie, aire du pont de bois ; MY Parking du cimetière LR Route du Cimetière ; SM parking face à la Mairie.

AGGLOMÉRATION DU BOCAGE BRESSUIRAIS (Agglo2B)



L'AGGLO PRATIQUE à la Forêt sur Sèvre



DÉVELOPPEMENT ÉCONOMIQUE

Implantation et développement
Création ou reprise
05 49 81 19 00
economie@agglo2b.fr

HABITAT

Conseil et aides financières
05 49 81 12 12
habitat@agglo2b.fr

TRANSPORT ET MOBILITÉ

Lignes de bus et transport scolaire
05 49 81 12 12
contact@agglo2b.fr

Transport à la demande

sur le territoire ou pour des rendez-vous
de santé ou d'emploi
05 49 81 92 62
contact@agglo2b.fr

ENVIRONNEMENT

DÉCHETS

05 49 81 15 15
contact@agglo2b.fr
www.tousenactiondechets.com

Déchetterie

La Guionnière, route de Montigny
05 49 80 65 32

ASSAINISSEMENT

05 49 81 15 15
contact@agglo2b.fr

DÉVELOPPEMENT DURABLE

05 49 65 12 12
developpementdurable@agglo2b.fr

ESPACE INFO ÉNERGIES

Conseil en maîtrise de l'énergie
et énergie renouvelable
05 49 81 19 45
info.energie@agglo2b.fr

ASSOCIATIONS

Accompagnement et suivi de projets
05 49 81 19 00
contact@agglo2b.fr

SERVICES À LA PERSONNE

C.I.A.S.

Portage de repas

05 49 65 97 95
social@agglo2b.fr

Hébergement social

Logement temporaire,
accompagnement et réinsertion
05 49 81 75 75
social@agglo2b.fr

PETITE ENFANCE

RAM

Accompagnement du parent
et des assistantes maternelles
05 49 80 15 61
ram.cerizay@agglo2b.fr

Multi-accueil pour les 0 - 3 ans

Accueil régulier ou occasionnel
Familles Rurales | Pom d'Happy
05 49 72 97 44
enfance@lafaforetsursevre.com

ENFANCE

Accueil périscolaire des 3 - 11 ans

Avant et après l'école
Familles Rurales | 05 49 72 49 38
famillerruralelafaforet@orange.fr

Accueil de loisirs des 3-11 ans

Le mercredi et les vacances
Familles Rurales | 05 49 72 49 38
famillerruralelafaforet@orange.fr

JEUNESSE

05 49 80 48 84
bij@agglo2b.fr

TOURISME

OFFICE DE TOURISME

05 49 65 10 27
info@tourisme-bocage.com
www.tourisme-bocage.com

PESCALIS

05 49 72 00 01
resa@pescalis.com
www.pescalis.com

ESPACES AQUATIQUES

Argenton les Vallées

05 49 65 79 10

COEUR D'O - Bressuire

05 49 80 71 90
coeurdo@agglo2b.fr

AQUADEL - Cerizay

05 49 74 49 06
aquadel@agglo2b.fr

AQUADEL - Mauléon

05 49 81 46 61
aquadel@agglo2b.fr

Moncoutant

05 49 72 80 61

CULTURE

BOCAPOLE

05 49 81 78 58
bocapole@bocapole.fr
www.bocapole.fr

CONSERVATOIRE DE MUSIQUE

05 49 65 34 63
conservatoire@agglo2b.fr

MUSÉES

05 49 74 32 24
musees@agglo2b.fr

RÉSEAU DE LECTURE PUBLIQUE

05 49 65 29 27
reseaulecturepublique@agglo2b.fr

Bibliothèque

Place Georges Clémenceau
05 49 80 86 80
bibliotheque.lafaforetsursevre@agglo2b.fr

SCÈNES DE TERRITOIRE

05 49 80 61 55
scenesdeterritoire@agglo2b.fr

27 boulevard du Colonel Aubry
BP 90184 - 79304 Bressuire Cedex
05 49 81 19 00
contact@agglo2b.fr
www.agglo2b.fr



Concert « Premières Scènes » à la Bobine (LF) - Conservatoire de Musique du Bocage Bressuirais - 22 janvier



Cérémonie commémorative « commune aux 4

L'ANNÉE 2016



Journée du Patrimoine « Patrimoine et Citoyenneté » à LF
Association des Amis du Patrimoine du Grand La Forêt - 18 septembre



Cérémonie commémorative et inauguration d'une stèle au carré militaire en partenariat avec le Souvenir Français,
en présence d'un piquet d'honneur militaire et des écoles de notre commune à LF - 11 novembre



territoires » à LF - 8 mai

EN IMAGES



Festival Eclats de Voix
« concert Dédé Macchabée et René Miller »
à la Bobine (LF)
Association Voix et Danse - 6 octobre



Concert « Ceri#Dièse choeur d'hommes » à la Chapelle de l'Ouvroir (LF)
Association des Amis du Patrimoine du Grand La Forêt - 19 juin



Cérémonie cantonale « hommage aux Morts pour la France pendant la guerre d'Algérie,
les combats du Maroc et de la Tunisie » à LR - 5 décembre

Une nouvelle école à Montigny

Depuis la rentrée de septembre 2016, les écoliers en CP, CE, CM et le personnel enseignant de l'école publique des Quatre Saisons peuvent profiter de locaux entièrement rénovés et agrandis.

Ce projet, voulu par l'équipe municipale dès le début du mandat, a vu le jour après presque deux années d'études et un été de travaux intensifs.

L'équipe municipale a été accompagnée dans ce projet par Luc Cogny pour la définition du programme, puis par le cabinet Architectes Associés pour la conception du projet et le suivi des travaux.

Le choix d'une extension en ossature bois modulaire a été retenue.

Après plusieurs reprises, l'équipe enseignante et les prestataires intervenant sur le site (JM restauration notamment) ont été consultés pour opérer les calages et ajustements nécessaires pour répondre au mieux à leurs besoins.

Les grands principes de cette nouvelle école sont :

- Une sécurisation de l'accès à l'école pour les enfants et une meilleure gestion des flux piétons, voitures et cars avec une entrée et un accès par l'arrière (côté rue des forges).
- Des locaux entièrement accessibles et de plain-pied.
- Deux salles de classes rénovées et équipées (réseaux, éclairage, informatique, un tableau numérique).
- La création de locaux : une salle de classe, une cantine, un bureau pour les enseignants et un bureau pour les intervenants ponctuels (psychologue, enseignante spécialisée, ergothérapeute, etc.)
- Des sanitaires « élèves » aux normes, accessibles et en nombres suffisants, des sanitaires « enseignants ».
- Une distribution des salles de classe et de la cantine par des liaisons et halls intérieurs.

L'inauguration officielle aura lieu **le samedi 1^{er} avril 2017 à 11h** en présence de toutes les générations d'élèves et de professeurs d'hier et d'aujourd'hui. Ce sera également l'occasion de remercier les entreprises qui se sont impliquées sur le chantier et les agents de la commune qui ont « payé de leur personne » pour que l'école soit opérationnelle dès le premier jour de la rentrée de septembre !

Avis aux habitants de la commune et à tous ceux qui ont été scolarisés à l'école publique de Montigny...

Nous vous donnons rendez-vous le 1^{er} avril à Montigny !

- > **de 10h à 12h** : visite de l'école en compagnie de l'équipe enseignante, présentation de l'exposition « travaux » réalisée par les élèves de CE1-CE2 de l'école.
- > **11h** : inauguration officielle de l'école.
- > **à partir de 12h** : vin d'honneur à la salle Samuel Papineau, exposition de photos de classes « 1940-2017 » et rencontre avec quelques anciens instituteurs de l'école.

Pour ceux qui souhaitent prolonger ce moment, n'hésitez à amener votre pique-nique. L'APE des Quatre Saisons proposera buvette et gâteaux ainsi qu'un espace « photomaton ».

Nous comptons sur vous !



Avis aux collectionneurs ! Nous sommes à la recherche de photos de l'école de Montigny des années 1940, 1950, 1960, de 1978, 1979, 1984 (CE), 1986 (CE), 1987 (CE et CM), 1991 (CE), 1993 (CE et CM), de 2009 à 2017. Venez les déposer à la mairie de LF dans l'objectif de les numériser. Merci pour votre aide !